

## Vejledning i installation og oprettelse af stævne, samt udtræk af data til KAP-person.

På denne web-adresse kan du altid finde sidste nye version af Stævneprogrammet

<http://www.skytten.dk/Aktiviteter/programmer/staevne-program.htm>

Tryk på "Download stævneprogrammet her"

De Danske Skytteforeninger - Microsoft Internet Explorer

Filer Rediger Vis Foretrukne Funktioner Hjælp

Tilbage Søg Foretrukne

Adresse <http://www.skytten.dk/Aktiviteter/programmer/staevne-program.htm> Gå Hyperlinks msn

De Danske Skyttefore...

# DE DANSKE SKYTTEFORENINGER

Forsiden DDS fakta **Aktiviteter** Resultater Ungdom Uddannelse God viden Skyttebutikken Våbenregistrering Debatten Skytten

## StævneProgram ver. 2.0.0

[Download stævneprogrammet her](#) [Download SQL-installation her](#)

Stævneprogrammet er gratis, og kan hentes her.

**Udgaven hedder version 2.0.0. Januar 2007 - bemærk også ny udgave af MySQL-installation**

I alle indtastningsbilleder er det lavet sådan at man ikke længere skal indtaste skyttenummer med amtsnummer foran. Fra nu indtaster man kun løbenummeret.

Generelt kan skytternes gamle skyttenumre også bruges. Når de gamle skyttenumre indtastes, oversættes de til de nye løbenumre.

Da der er større ændringer i databasen, kan de gamle backup's mv. ikke længere bruges, og der skal bruges en datafil fra den nye SOK-udgave. Af samme grund er der også kun lavet en "komplet installation", og ikke nogen opdatering.

Når brugerne starter den nye programudgave, vises en "Tip om nye skyttenumre", hvor der står lidt om at man ikke længere skal bruge de gamle skyttenumre.

Bemærk, at stævneprogrammet kræver, at kap-data er hentet i 2007.

**[Klik her for at hente programmet](#)** (12 Mb version 2.0.0)

[Klik her for at hente hotline oversigt](#) ( pdf-fil 40 Kb), [klik her for at læse den](#)

**[En række Superbrugere har stillet sig til rådighed og er klar til at hjælpe. Se dem her](#)**

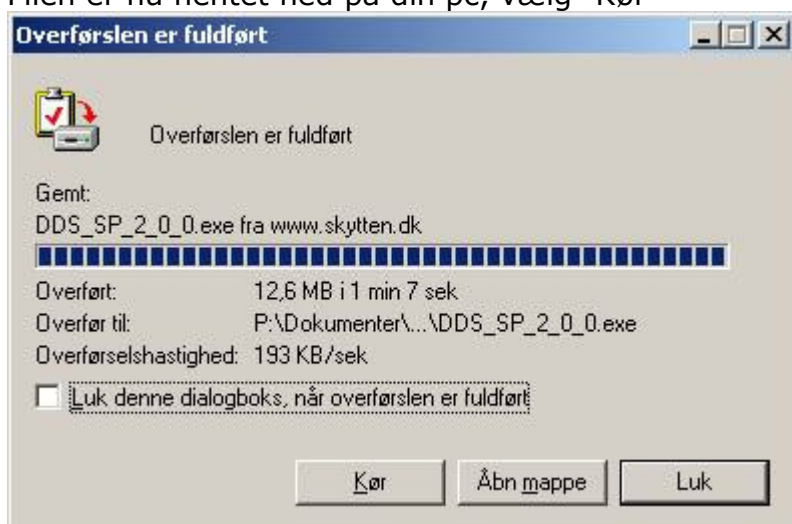
[Se din KAP-person her](#)

Udført Internettet

Tryk på "Gem" for at downloade filen lokalt på din pc



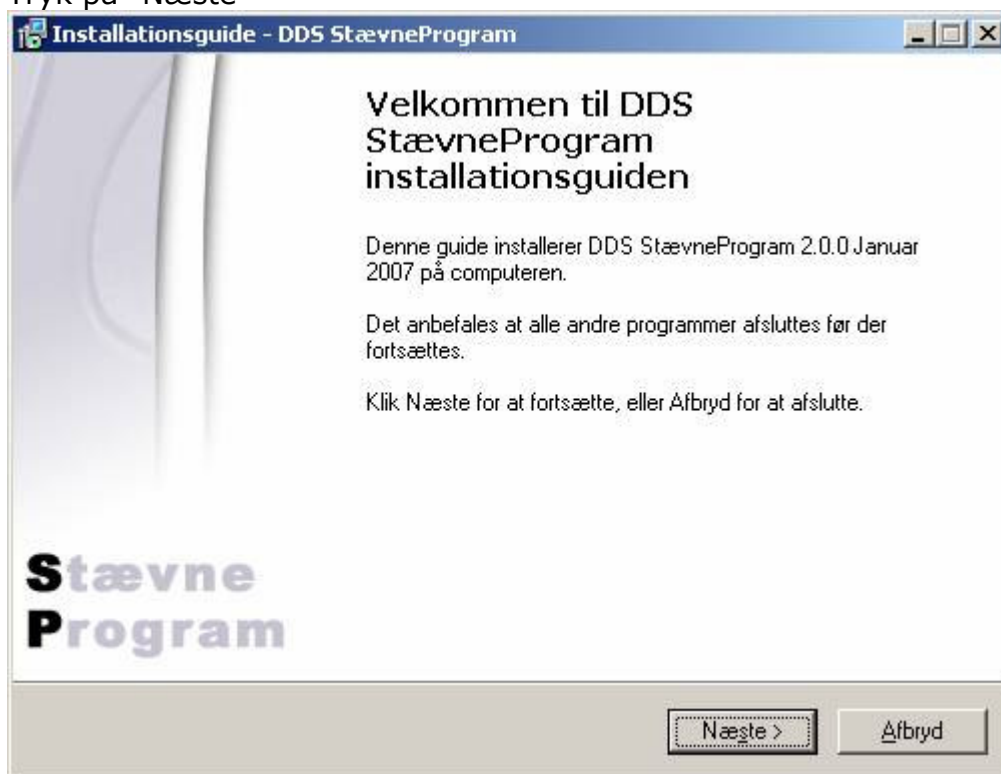
Filen er nu hentet ned på din pc, vælg "Kør"



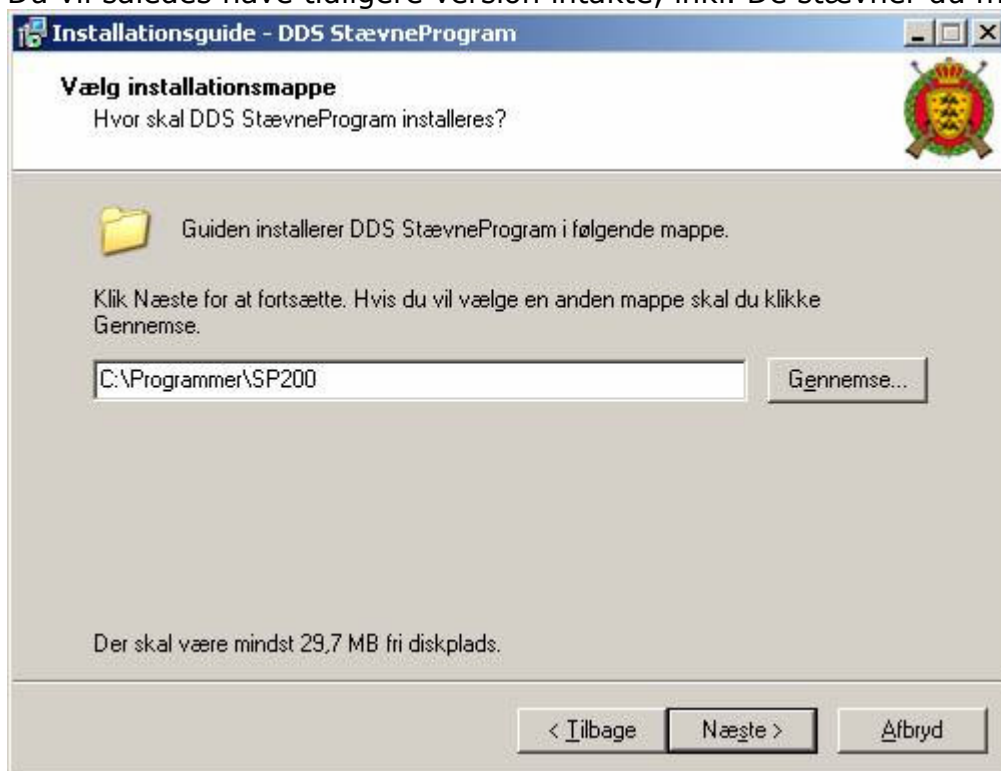
Vælg "Kør" for installation



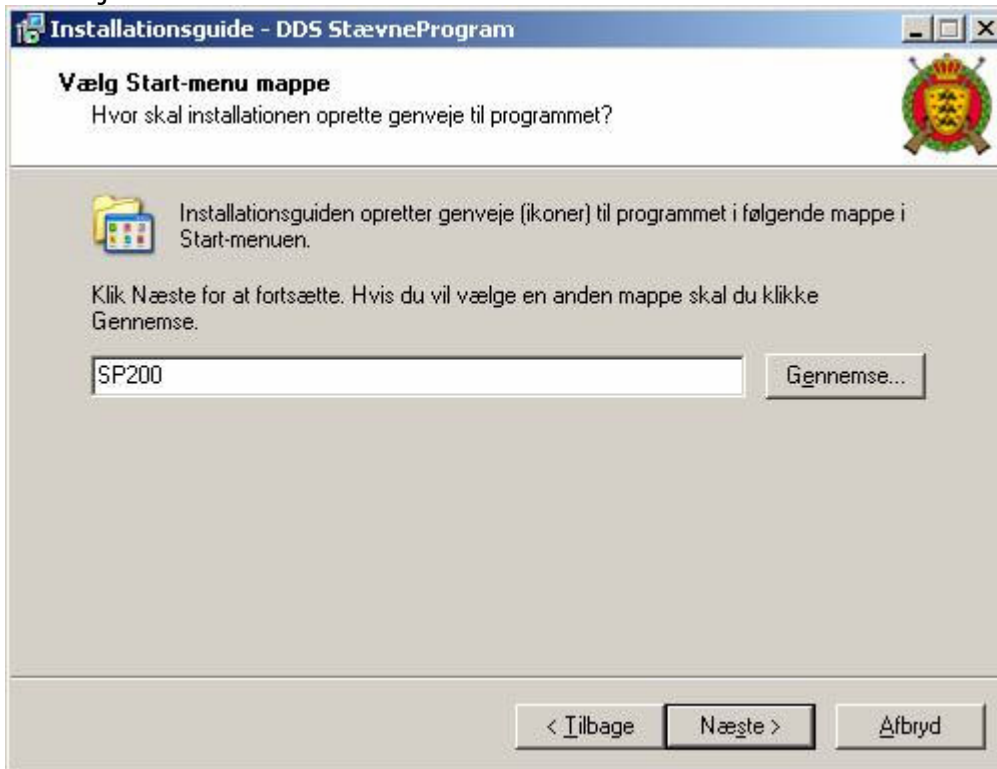
Tryk på "Næste"



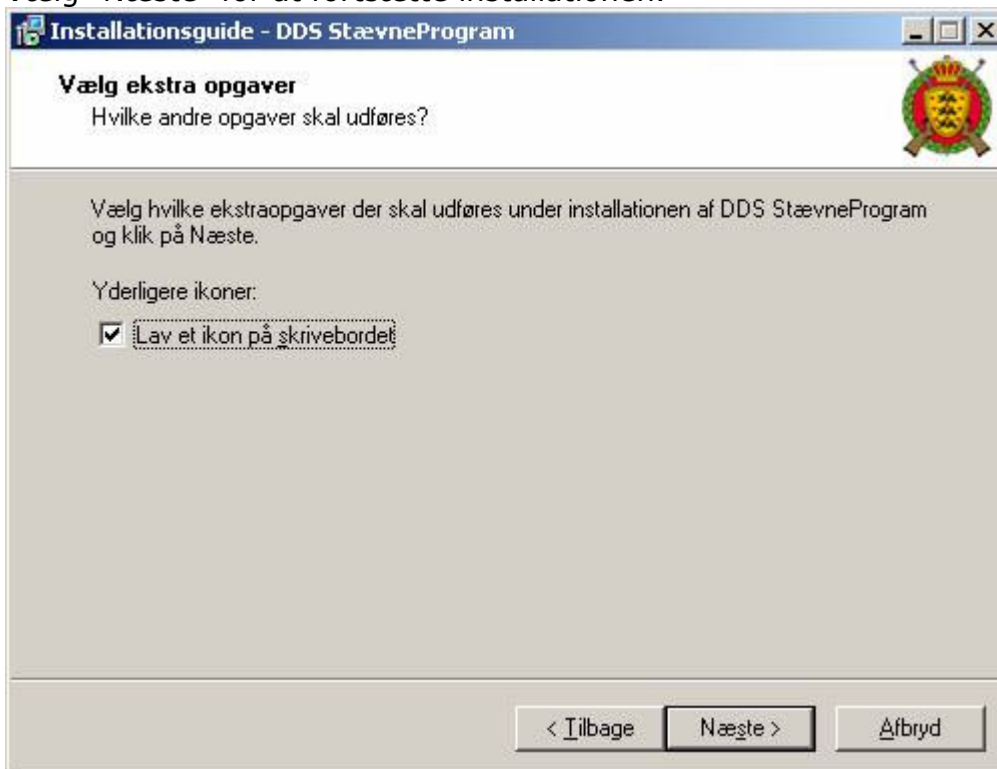
Du kan med fordel ændre mappenavnet til versionsnummeret (fx 2.0.0)  
Du vil således have tidligere version intakte, inkl. De stævner du måtte have oprettet.



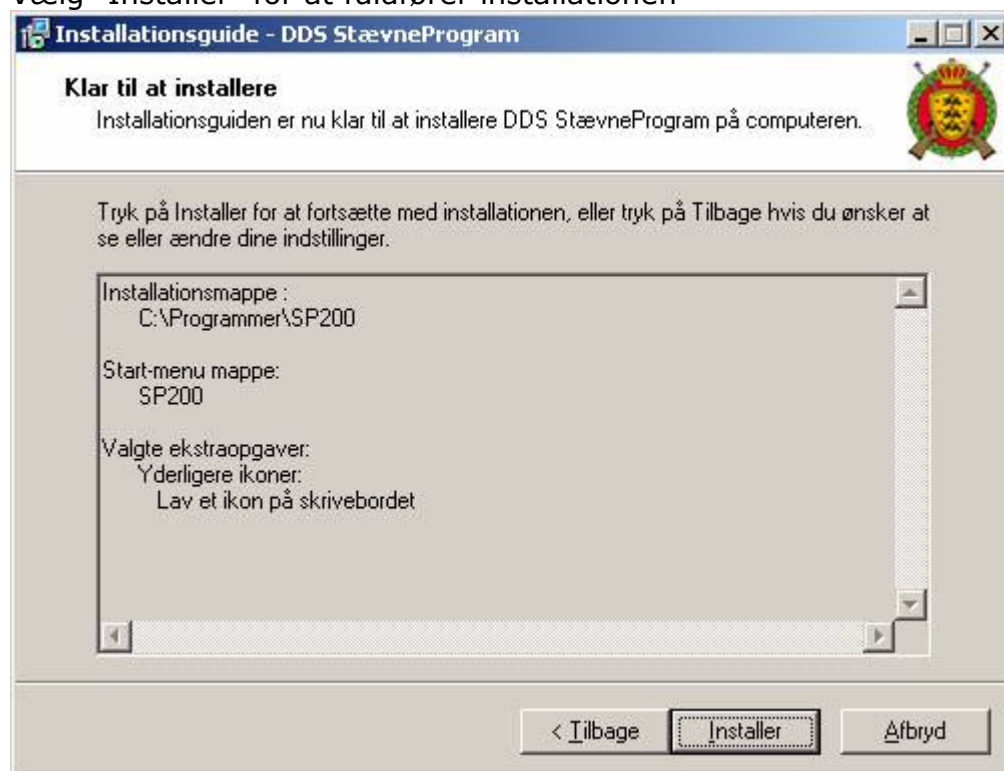
## Genvejen kan ændres til at indeholde versionsnummer



Vælg om du vil have et ikon på skrivebordet med tjek-mærke.  
Vælg "Næste" for at fortsætte installationen.



Vælg "Installer" for at fuldfører installationen



Vælg "Færdig"

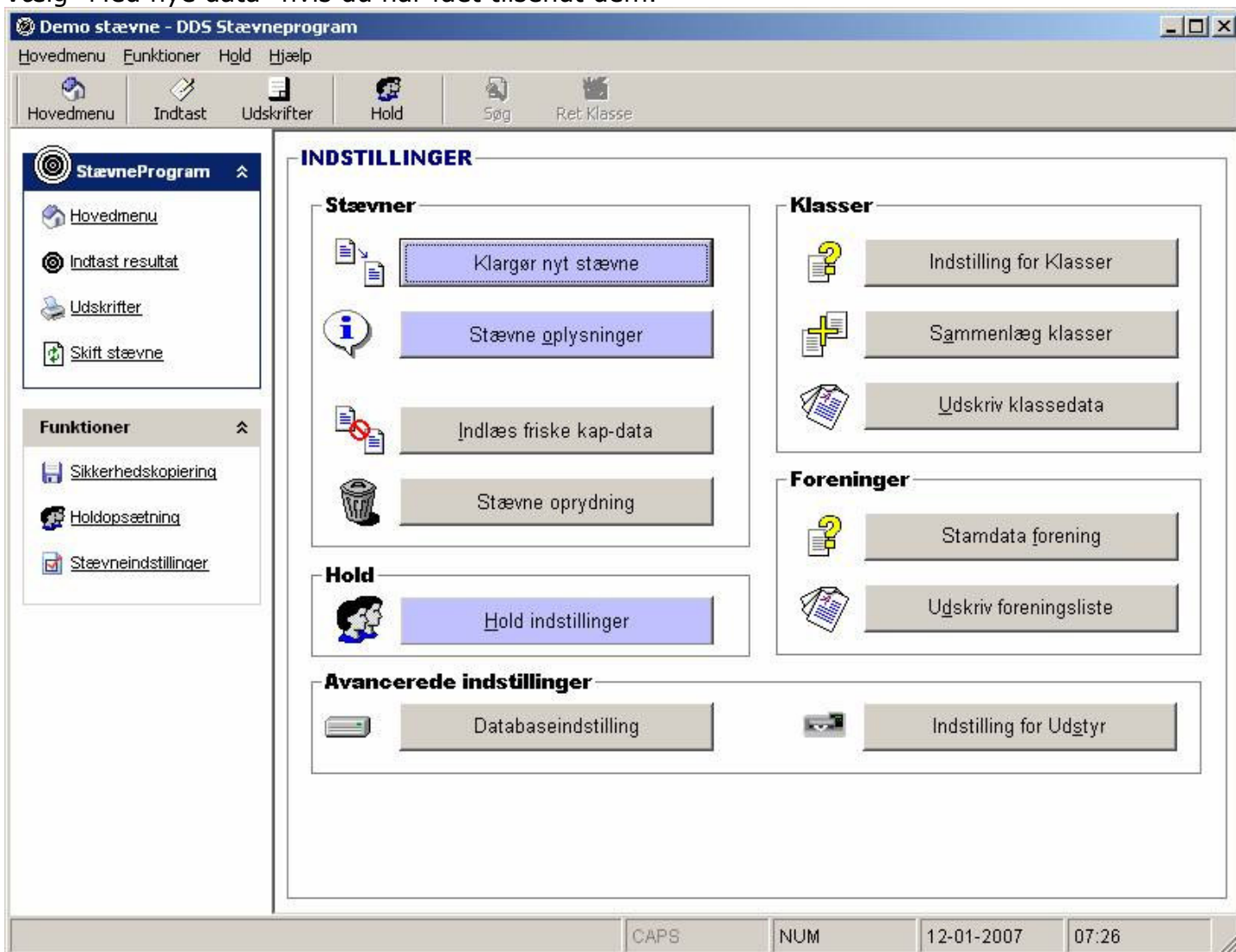


I Stævneprogrammet er hovedmenuen kun med "Demo stævne", men Stævneprogrammet kan håndtere en række stævne samtidig.

For at oprette nyt stævne vælg "Indstillinger" i hovedmenuen.



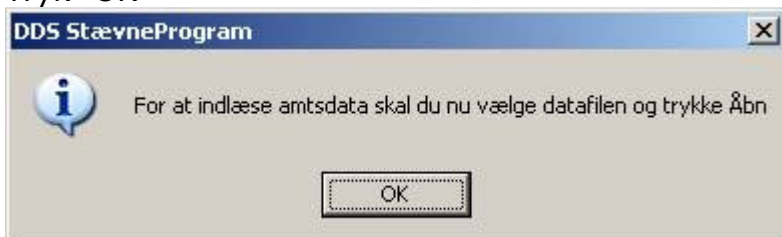
Vælg "Klargør nyt stævne" og du får valgmulighed mellem med eller uden nye data.  
Vælg "Med nye data" hvis du har fået tilsendt dem.



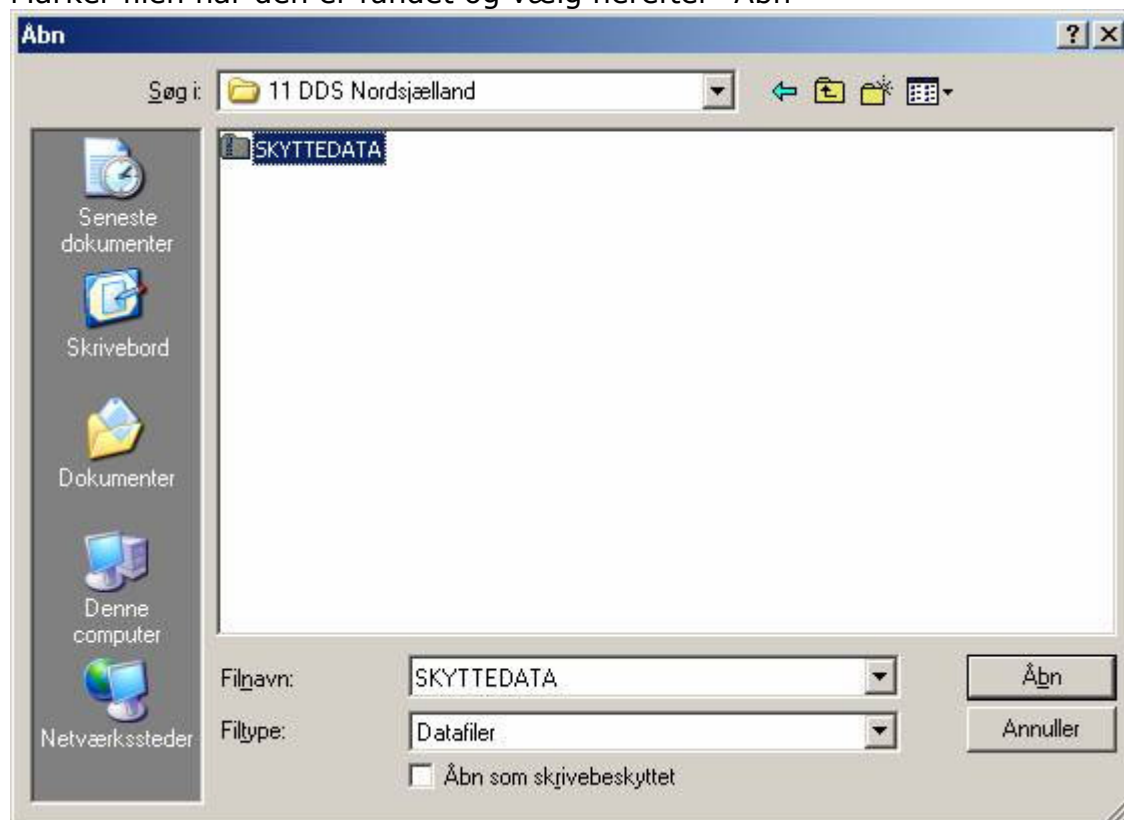
Vælg "Ja" for at fortsætte



Tryk "OK"



Den tilsendte fil med skyttedata, skal du på forhånd have gemt et sted på din PC.  
Filen hedder "SKYTTEDATA"  
Marker filen når den er fundet og vælg herefter "Åbn"



Vælg "Ja" for at indlæse data



Tryk "OK"



Nu fremkommer automatisk "Stævne Indstillinger"

Her vælges Amt og Foreningsnr. På listen som fremkommer ved at trykke på den lille pil til højre for felterne.

Giv stævnet et navn og en sidste stævnedag.

Vælg "standard" og tryk på "Gem"



**Stævne Indstillinger**

Stævneoplysninger | Avanceret | Terrænbane

**Stævneoplysninger**

Udfyld oplysninger om den forening som afholder stævner, samt et navn på stævnet.

**Amt:** 11N - DDS Nordsjælland

**Foreningsnr :** Amtsforeningen

**Stævnenavn :** Test stævne 2007

**Sidste stævnedag:** 12. Januar

**Programmodel :**

- Standard**  
*Standardudgaven bruges til stævner hvor det ikke er nødvendigt at bruge tilmelding og banetildeling.*
- Avanceret**  
*Den avancerede udgave bruges til stævner hvor det ønskes at bruge tilmelding og banetildeling.*

Gem

Fortryd

I Hovedmenuen kan nu vælges blandt de stævner der er oprettet, ved tryk på den lille pil til højre for feltet.

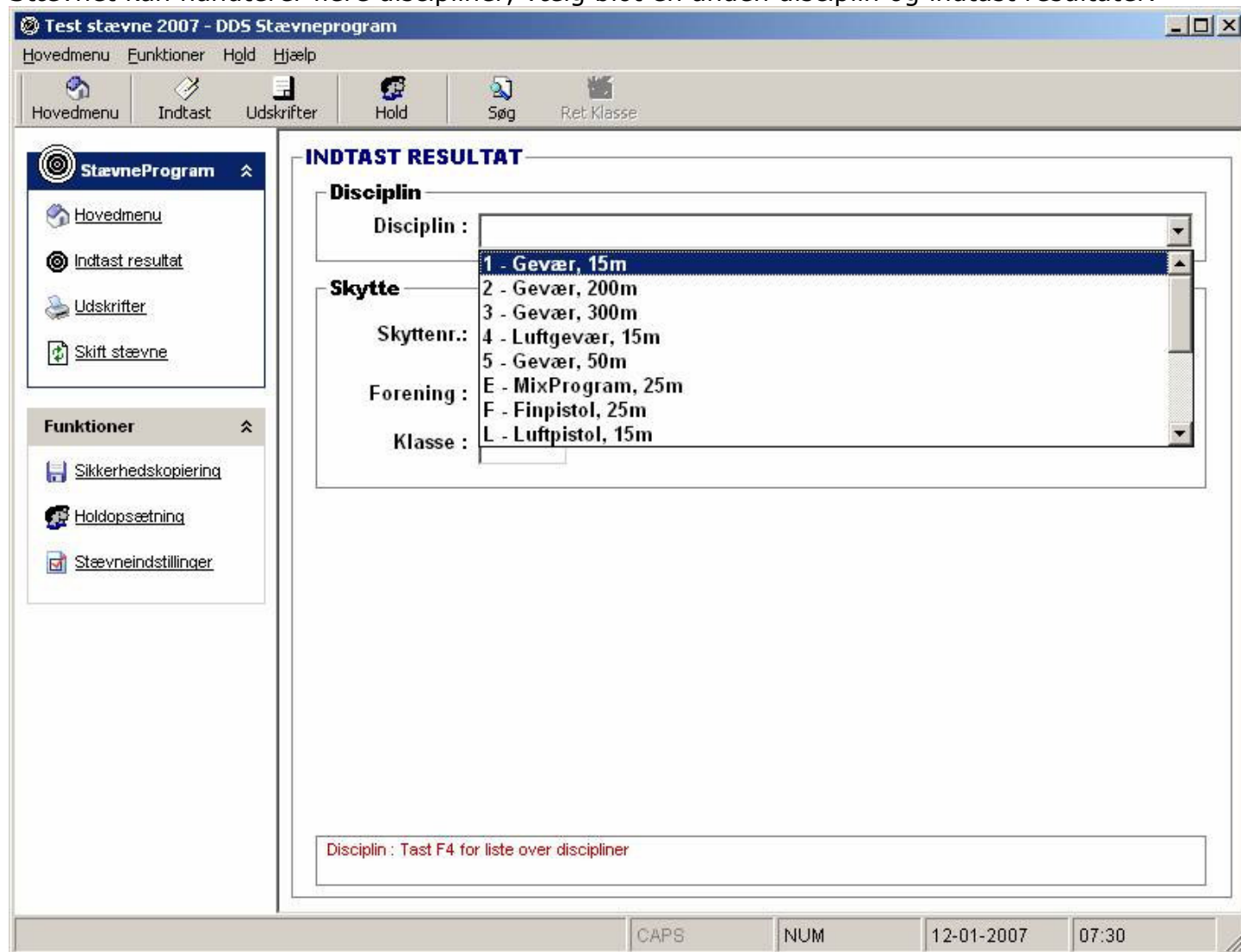
Tryk herefter på "Indtast individuelt resultat"



Vælg den disciplin stævnet skyder, ved tryk på den lille pil til højre for feltet.

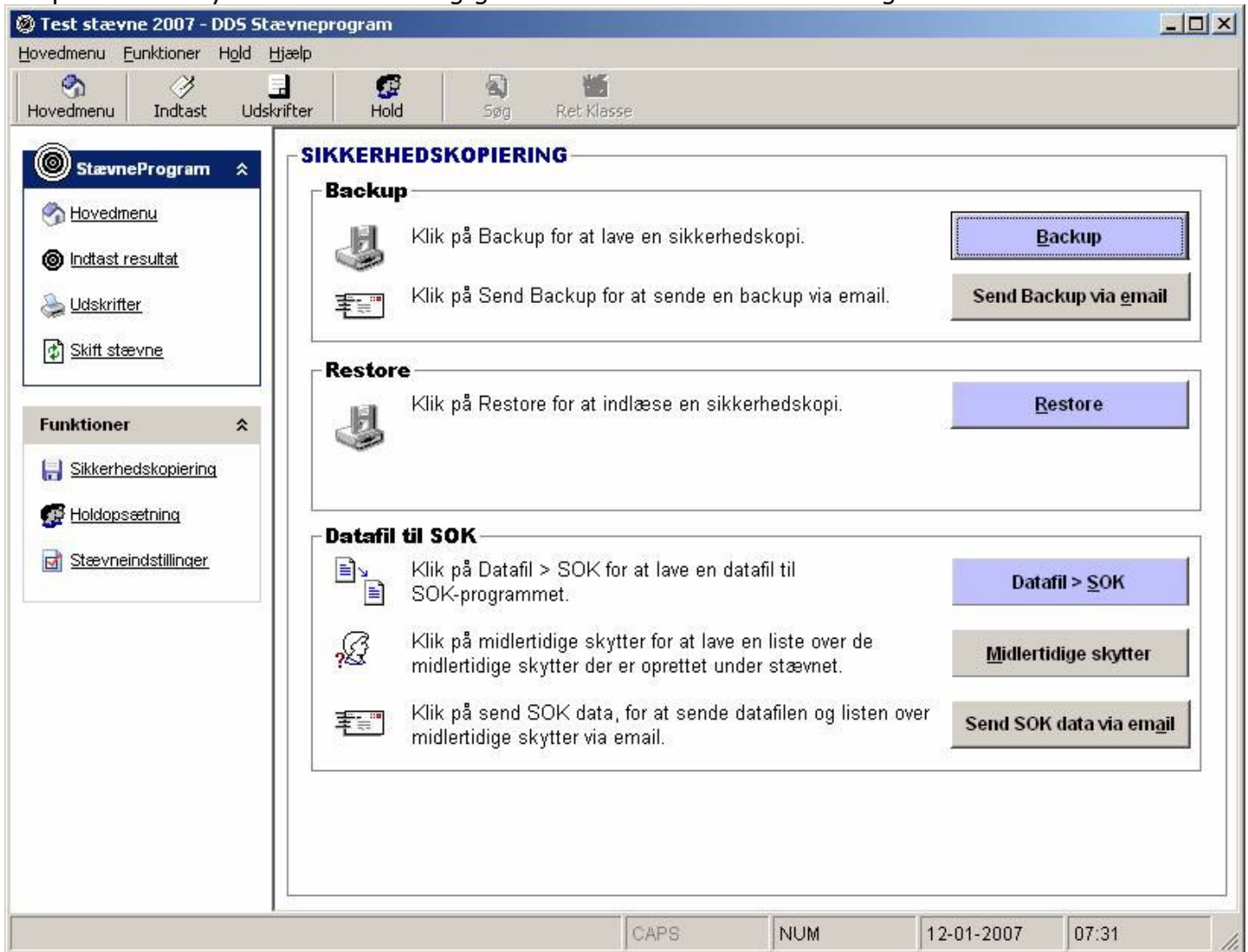
Indtast resultater.

Stævnet kan håndtere flere discipliner, vælg blot en anden disciplin og indtast resultater.



Stævnedata sendes til den KAP-ansvarlige i amtet.

Du kan med fordel vælge "Send SOK data via email" hvis der er installeret et mail-program på din pc. Eller benyt "Datafil>SOK" og gem filerne for videre behandling.



Af Kim N. Bay, 12. januar 2007.